

ФЕДЕРАЛЬНАЯ СЛУЖБА ГОСУДАРСТВЕННОЙ СТАТИСТИКИ
ТЕРРИТОРИАЛЬНЫЙ ОРГАН ФЕДЕРАЛЬНОЙ СЛУЖБЫ
ГОСУДАРСТВЕННОЙ СТАТИСТИКИ ПО АМУРСКОЙ ОБЛАСТИ
(АМУРСТАТ)

**Денежные доходы и прожиточный
минимум населения
Амурской области
в январе-сентябре 2012 года**

Аналитическая записка
по каталогу № 3.28

Благовещенск
2012

УДК 311(571.61)
ББК 65.9 (2 РОС) – 94-05
Д33

Редакционная коллегия:

Е.Н. Гудим, Н.А. Левченко, Т.Г. Дмитриева

**Д33 Денежные доходы и прожиточный минимум населения
Амурской области в январе-сентябре 2012 года:**
Записка/Амурстат – Б., 2012. – 32с.

Записка содержит данные основных показателей, характеризующих уровень жизни населения, в том числе: по балансу денежных доходов и расходов населения области, выборочному обследованию бюджетов домашних хозяйств, заработной плате, прожиточному минимуму, дифференциации доходов населения и др.

В записке приняты условные обозначения:

- явление отсутствует

УДК 311(571.61)
ББК 65.9 (2 РОС) – 94-05

© Территориальный орган Федеральной
службы государственной статистики
по Амурской области, 2012
E-mail: poste@amurstat.gks.ru
<http://amurstat.gks.ru>

СОДЕРЖАНИЕ

| | |
|---|-----------|
| I. Методические пояснения к основным показателям, характеризующим уровень жизни населения..... | 5 |
| II. Денежные доходы населения..... | 7 |
| III. Денежные расходы населения..... | 11 |
| IV. Расходы домашних хозяйств..... | 13 |
| V. Прожиточный минимум..... | 24 |
| VII. Некоторые показатели уровня жизни по Дальневосточному федеральному округу..... | 32 |

I. Методические пояснения к основным показателям, характеризующим уровень жизни населения

Денежные доходы населения включают выплачиваемую заработную плату наемных работников (начисленную заработную плату, скорректированную на изменения просроченной задолженности) доходы лиц, занятых предпринимательской деятельностью, социальные выплаты (пенсии, пособия, стипендии, страховые возмещения и прочие выплаты в денежной форме), доходы от собственности в виде процентов по вкладам, ценным бумагам, дивидендам и другие доходы.

Среднедушевые денежные доходы (в месяц) исчисляются делением годового объема денежных доходов на 12 и на среднегодовую численность наличного населения.

Располагаемые денежные доходы - денежные доходы за вычетом обязательных платежей и взносов.

Реальный размер денежных доходов – относительный показатель, исчисленный путем деления индекса номинального размера (т.е. фактически сложившегося в отчетном периоде) денежных доходов населения на индекс потребительских цен за соответствующий временной период.

Среднемесячная номинальная начисленная заработная плата исчисляется делением фонда начисленной заработной платы работников на среднесписочную численность работников и на количество месяцев в периоде. Пособия, получаемые работниками из государственных социальных внебюджетных фондов, не включаются в фонд заработной платы и среднемесячную заработную плату.

Реальная начисленная заработная плата характеризует объем товаров и услуг, которые можно приобрести на заработную плату в текущем периоде, исходя из цен базисного периода. Индекс реальной начисленной заработной платы исчисляется путем деления индекса номинальной начисленной заработной платы на индекс потребительских цен за соответствующий период.

Средний размер назначенных месячных пенсий определяется делением общей суммы назначенных месячных пенсий (с учетом компенсаций) на численность пенсионеров, состоящих на учете в органах Пенсионного фонда Российской Федерации. Размер назначенной месячной пенсии устанавливается в соответствии с действующим законодательством.

Реальный размер назначенных месячных пенсий - относительный показатель, исчисленный путем деления индекса номинального размера (т.е. фактически сложившегося в отчетном периоде) назначенных месячных пенсий на индекс потребительских цен за соответствующий временной период.

Коэффициент фондов (коэффициент дифференциации доходов)- характеризует степень социального расслоения и определяется как

соотношение между средними уровнями денежных доходов 10% населения с самыми высокими доходами и доходов 10% населения с самыми низкими доходами.

Коэффициент Джини (индекс концентрации доходов) - характеризует степень отклонения линии фактического распределения общего объема доходов населения от линии их равномерного распределения. Величина коэффициента может варьировать от 0 до 1, при этом, чем выше значение показателя, тем более неравномерно распределены доходы.

Величина прожиточного минимума (ПМ) в соответствии с Федеральным законом от 24 октября 1997 года №134-ф-3 “О прожиточном минимуме в Российской Федерации” представляет собой стоимостную оценку потребительской корзины, а также обязательные платежи и сборы. Потребительская корзина включает минимальные наборы продуктов питания, непродовольственных товаров и услуг, необходимых для сохранения здоровья человека и обеспечения его жизнедеятельности. Величина прожиточного минимума определяется ежеквартально и устанавливается Правительством Российской Федерации - в целом по Российской Федерации, органами исполнительной власти субъектов Российской Федерации - в субъектах Российской Федерации.

Потребительская корзина установлена Законом Амурской области от 30 марта 2011 года №457-ОЗ «О потребительской корзине Амурской области в 2011-2012 годах».

С IV квартала 2001 года расчеты величины ПМ в целом по области производятся управлением труда областной администрации на основе данных Амурстата об уровне потребительских цен на товары и услуги, определяющие потребительскую корзину, а также о расходах по обязательным платежам и сборам в соответствии с Методикой исчисления величины прожиточного минимума в целом по Российской Федерации (утверждена постановлением Минтруда России и Госкомстата России от 28 апреля 2000 года №36/34).

Выборочное обследование бюджетов домашних хозяйств является методом государственного статистического наблюдения за уровнем жизни населения и проводится органами государственной статистики в соответствии с федеральной программой статистических работ, ежегодно утверждаемой Росстатом по согласованию с Правительством Российской Федерации. Обследование бюджетов домашних хозяйств проводится во всех республиках в составе Российской Федерации, краях и областях по выборочному материалу и охватывает 48,6 тыс. домашних хозяйств. В Амурской области обследуется 475 домашних хозяйств ($\approx 0,15\%$ от всего населения), 300 домашних хозяйств в городской местности и 175 домашних хозяйств в сельской местности. Выборочная совокупность домашних хозяйств организуется на принципах представительности категории «все население» в пределах отдельного региона Российской Федерации. С 1

января 2010 года произведен переход на новую выборочную сеть домашних хозяйств, сформированную на основе материалов Всероссийской переписи 2002 года.

Стоимость питания в домашних хозяйствах складывается из денежных расходов на покупку продуктов питания, предназначенных для личного потребления внутри домохозяйства, расходов на питание вне дома и стоимости натуральных поступлений продуктов питания.

Стоимость натуральных поступлений продуктов питания – условно исчисленная по средним ценам покупки (рассчитанной на основе данных о стоимости и количестве купленных обследуемыми домохозяйствами продовольственных товаров) стоимость потребленных домохозяйством продуктов питания, поступивших в натуральном выражении, как в виде сельскохозяйственной продукции собственного производства, так и из любых других источников (помощь родственников и т.п.).

Стоимость предоставленных в натуральном выражении льгот - оценка в денежном эквиваленте полученных членами обследуемых домашних хозяйств льгот в виде полного или частичного освобождения от оплаты за товары и услуги. Учитываются льготы, полученные как от работодателя, так и из бюджетов всех уровней. Оценка производится со слов опрошенных членов домашних хозяйств.

Основными социально-экономическими показателями уровня жизни населения являются денежные доходы и расходы населения, их состав и использование, величина прожиточного минимума, распределение населения по уровню доходов, покупательная способность денежных доходов.

II. Денежные доходы населения

Номинальные денежные доходы населения области, по данным **квартального баланса денежных доходов и расходов**, в январе-сентябре 2012 года сложились в сумме 145064,0 млн. рублей и увеличились по сравнению с январем-сентябрем 2011 года на 23,2%.

| | Январь-сентябрь 2012 ¹⁾ | | Январь-сентябрь 2011 ¹⁾ | | Январь- сентябрь 2012 в % к январю- сентябрю 2011 |
|-----------------------------------|---------------------------------------|----------------|---------------------------------------|----------------|---|
| | млн. рублей | в % к итогу | млн. рублей | в % к итогу | |
| Всего денежных доходов | 145064,0 | 100,0 | 117700,3 | 100,0 | 123,2 |

¹⁾ Предварительные данные

| | Январь-сентябрь 2012 ¹⁾ | | Январь-сентябрь 2011 ¹⁾ | | Январь- сентябрь 2012 в % к |
|---|---------------------------------------|----------------|---------------------------------------|----------------|--------------------------------------|
| | млн. рублей | в % к итогу | млн. рублей | в % к итогу | |
| в том числе: | | | | | |
| оплата труда | 80792,4 | 55,7 | 67447,4 | 57,3 | 119,8 |
| социальные выплаты | 42873,9 | 29,6 | 35365,6 | 30,1 | 121,2 |
| доходы от собственности | 3120,3 | 2,2 | 2520,0 | 2,1 | 123,8 |
| от предприниматель ской деятельности | 21045,8 | 14,5 | 14417,5 | 12,3 | 146,0 |
| от продажи иностранной валюты | 1496,7 | 1,0 | 1468,6 | 1,2 | 101,9 |
| другие доходы | -4265,1 | -3,0 | -3518,8 | -3,0 | 121,2 |

Среднедушевые денежные доходы в январе-сентябре 2012 года составили 19842,7 рубля в месяц (за январь-сентябрь 2011 года – 15784,8 рубля). Реальные располагаемые денежные доходы по отношению к январю-сентябрю 2011 года увеличились на 20,6%, по России – на 3,6%.

Основным источником дохода для большей части населения является заработная плата. Среднемесячная начисленная заработная плата (без выплат социального характера) одного работающего в январе-сентябре 2012 года на предприятиях и организациях, включая субъекты малого предпринимательства, составила 25358,8 рубля и по сравнению с соответствующим периодом прошлого года возросла на 10,8%, (по России – 25742,0 рублей, увеличилась на 14,4%).

Реальный размер средней заработной платы, начисленной в январе-сентябре 2012 года, по отношению к январю-сентябрю 2011 года составил 105,4%, в сентябре 2012 года по сравнению с сентябрем 2011 года – 102,8%, с августом 2012 года – 104,6% (по России – 109,4%, 106,6% и 102,4% соответственно).

По данным органов социальной защиты населения, на 1 октября 2012 года средний размер назначенных месячных пенсий составил 9180,5 рубля и по сравнению с соответствующей датой 2011 года увеличился на 10,7% (в реальном исчислении - на 3,1%), по сравнению с датой на 1 января 2012 года - увеличился на 11,1%.



Уровень жизни во многом характеризуется не только размером доходов, но и регулярностью их получения. Для основной части населения это связано со своевременной выплатой заработной платы. На 1 октября 2012 года задолженность по выплате заработной платы (по данным организаций, представивших статистические сведения и не относящихся к субъектам малого предпринимательства) по кругу наблюдаемых видов экономической деятельности в Амурской области составляла 5663 тыс. рублей и по сравнению с задолженностью на 1 октября 2011 года снизилась на 6985 тыс. рублей (в 2,2 раза).

По данным выборочного обследования бюджетов домашних хозяйств, в III квартале 2012 года среднедушевой денежный доход составил 16268,3 рубля и увеличился по сравнению с соответствующим периодом 2011 года на 24,6%, с II кварталом 2012 года – на 7,7%.

Доходы домашних хозяйств

на члена домохозяйства в месяц, рублей

| | Все домохозяйства | | в том числе: | | | |
|---|-------------------|--------------------------|-----------------------|--------------------------|----------------------|--------------------------|
| | | | в городской местности | | в сельской местности | |
| | III квартал 2012 | в % к III квартал у 2011 | III квартал 2012 | в % к III квартал у 2011 | III квартал 2012 | в % к III квартал у 2011 |
| Валовой доход | 16950,7 | 123,9 | 17848,4 | 126,8 | 15126,8 | 117,2 |
| в том числе: | | | | | | |
| денежный доход | 16268,3 | 124,6 | 17291,0 | 127,7 | 14190,5 | 117,5 |
| натуральный доход | 682,4 | 108,2 | 557,4 | 104,3 | 936,3 | 113,7 |
| из них: | | | | | | |
| стоимость натуральных поступлений продуктов питания | 611,4 | 116,0 | 476,5 | 110,0 | 885,5 | 123,7 |

| | Все домохозяйства | | в том числе: | | | |
|---|-------------------|-------------------------|-----------------------|-------------------------|----------------------|-------------------------|
| | | | в городской местности | | в сельской местности | |
| | III квартал 2012 | в % к III кварталу 2011 | III квартал 2012 | в % к III кварталу 2011 | III квартал 2012 | в % к III кварталу 2011 |
| стоимость натуральных поступлений непродовольственных товаров | 70,4 | 70,0 | 80,9 | 79,9 | 49,1 | 49,3 |
| стоимость предоставленных в натуральном выражении дотаций и льгот | 0,6 | 20,1 | - | - | 1,7 | 20,6 |

Валовой доход домашнего хозяйства представляет собой суммарное выражение денежного и натурального дохода. Денежный доход в III квартале 2012 года, как и в III квартале 2011 года, занимал основную наибольшую часть в валовом доходе – 96,0%. В домохозяйствах, находящихся в городской местности, удельный вес денежных доходов в валовом доходе выше, чем в сельской местности, если в городской местности – 96,9%, то в сельской – 93,8%. Доля же натуральных доходов у сельского населения выше, чем у городского - соответственно 6,2% и 3,1%.



Стоимость натуральных поступлений продуктов питания домохозяйств сельской местности в 1,9 раза выше стоимости натуральных

поступлений продуктов городских домохозяйств. Затраты городских жителей (в среднем на 1 лицо) в III квартале 2012 года на покупку картофеля превысили затраты сельчан в 6,9 раза; овощей и бахчевых - в 1,8 раза; мяса и мясопродуктов – в 1,7 раза; молока и молочных продуктов - в 1,4 раза.

III. Денежные расходы населения

Номинальные денежные расходы населения области, по данным **квартального баланса денежных доходов и расходов**, в январе-сентябре 2012 года сложились в сумме 142363,3 млн. рублей и увеличились по сравнению с январем-сентябрем 2011 года на 17,5%.

| | Январь-сентябрь 2012 ¹⁾ | |
|---|------------------------------------|----------------------------|
| | млн. рублей | в % к январю-сентябрю 2011 |
| Денежные доходы населения | 145064,0 | 123,2 |
| из них использовано на: | | |
| покупку товаров и оплату услуг | 103553,3 | 123,4 |
| оплату обязательных платежей и разнообразных взносов | 16943,4 | 108,0 |
| накопление сбережений во вкладах и ценных бумагах | 2189,0 | 68,7 |
| покупку валюты | 5766,8 | 195,2 |
| прочие расходы | 16611,5 | 138,6 |
| Превышение денежных доходов над расходами или расходов над доходами (-) | 2700,7 | - |



Из общего объема денежных доходов в январе-сентябре 2012 года население израсходовало на покупку товаров и оплату услуг 103,6 млрд. рублей (71,4%), на оплату обязательных платежей – 16,9 млрд. рублей (11,7%), на покупку валюты – 5,8 млрд. рублей (4,0%).

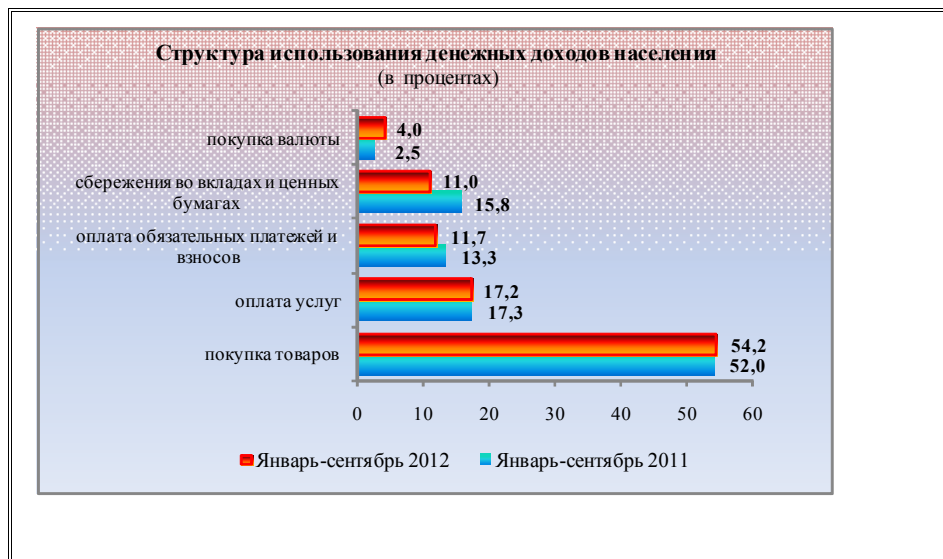
В январе-сентябре 2012 года денежные расходы на душу населения составили 19290,3 рубля (в январе-сентябре 2011 года – 16244,8 рубля).

Структура использования денежных доходов населения в январе-сентябре 2012 года

¹⁾ Предварительные данные на основе разработки квартальных балансов денежных доходов и расходов населения

в процентах

| | Денежные доходы | Из них использовано на | | | | | | Прирост (+), уменьшение (-) денег на руках ¹⁾ |
|--------------------------------|-----------------|--------------------------------|-----------------|--------------|--|--------------------------|----------------|--|
| | | покупку товаров и оплату услуг | в том числе | | оплату обязательных платежей и взносов | сбережения ²⁾ | покупка валюты | |
| | | | покупку товаров | оплату услуг | | | | |
| 2012 январь-сентябрь | 100,0 | 71,4 | 54,2 | 17,2 | 11,7 | 11,0 | 4,0 | 1,9 |
| 2011 январь-сентябрь | 100,0 | 71,3 | 54,0 | 17,3 | 13,3 | 15,8 | 2,5 | -2,9 |



1) Знак "+" означает прирост вкладов на счетах, увеличение денег на руках, знак "-" означает отток вкладов со счетов, уменьшение денег на руках

2) Сбережения включают прирост (уменьшение) вкладов, приобретение ценных бумаг, изменение средств на счетах индивидуальных предпринимателей, изменение задолженности по кредитам, приобретение недвижимости

IV. Расходы домашних хозяйств

По данным выборочного обследования бюджетов домашних хозяйств, за III квартал 2012 года среднедушевой денежный расход составил 18900,8 рубля и увеличился по сравнению с III кварталом 2011 года на 58,0%.

в среднем на члена домохозяйства в месяц, рублей

| | III квартал 2012 | | | III квартал 2011 | | |
|--|-------------------|---------------------|--------------------|-------------------|---------------------|--------------------|
| | Все домохозяйства | в том числе в: | | Все домохозяйства | в том числе в: | |
| | | городской местности | сельской местности | | городской местности | сельской местности |
| Весь денежный расход | 18900,8 | 22175,9 | 12247,0 | 11965,0 | 12604,8 | 10678,3 |
| в том числе: | | | | | | |
| потребительские расходы | 11734,6 | 12407,2 | 10368,2 | 10128,0 | 10659,5 | 9059,0 |
| из них: | | | | | | |
| на покупку продуктов питания, включая питание вне дома | 3798,9 | 4032,9 | 3323,6 | 3038,1 | 3334,6 | 2441,8 |
| на покупку алкогольных напитков | 111,0 | 115,0 | 102,8 | 75,0 | 77,3 | 70,3 |
| на покупку непродовольственных товаров | 4285,1 | 4522,6 | 3802,6 | 3751,4 | 3678,8 | 3897,4 |
| на оплату услуг | 3539,6 | 3736,7 | 3139,2 | 3263,5 | 3568,8 | 2649,5 |
| расходы на промежуточное потребление и валовое накопление | 5683,0 | 8097,8 | 777,0 | 292,1 | 206,7 | 463,8 |
| из них: | | | | | | |
| затраты на ведение личного подсобного хозяйства, на ведение другой производственной деятельности | 56,0 | 5,9 | 157,8 | 53,6 | 16,8 | 127,5 |

| | III квартал 2012 | | | III квартал 2011 | | |
|---|-------------------|---------------------|--------------------|-------------------|---------------------|--------------------|
| | Все домохозяйства | в том числе в: | | Все домохозяйства | в том числе в: | |
| | | городской местности | сельской местности | | городской местности | сельской местности |
| расходы на покупку недвижимости, ювелирных изделий, стройматериалов и оплату услуг по новому строительству и капитальному ремонту | 5626,9 | 8091,9 | 619,2 | 238,5 | 189,9 | 336,3 |
| налоги, сборы, платежи | 925,6 | 1082,7 | 606,4 | 847,2 | 1038,6 | 462,5 |
| другие расходы | 557,6 | 588,2 | 495,4 | 697,7 | 700,0 | 693,0 |

Структура расходов домашних хозяйств
(по данным выборочного обследования бюджетов домашних хозяйств)
в процентах

| | Все домохозяйства | | | |
|---|--|--|--|--|
| | III квартал 2012 | | III квартал 2011 | |
| | 10% группа наименее обеспеченны х | 10% группа наиболее обеспеченны х | 10% группа наименее обеспеченн ых | 10% группа наиболее обеспеченн ых |
| Весь денежный расход | 100,0 | 100,0 | 100,0 | 100,0 |
| в том числе: | | | | |
| потребительские расходы | 92,3 | 29,7 | 91,3 | 81,5 |
| из них: | | | | |
| на покупку продуктов питания (включая питание вне дома) | 36,4 | 7,6 | 31,8 | 15,9 |
| на покупку алкогольных напитков | 0,1 | 0,4 | 0,3 | 0,4 |
| на покупку непродовольственных товаров | 23,7 | 13,4 | 26,0 | 46,7 |
| на оплату услуг | 32,1 | 8,3 | 33,2 | 18,5 |
| расходы на промежуточное потребление и валовое накопление | 0,9 | 65,6 | 1,7 | 4,6 |
| из них: | | | | |
| затраты на ведение личного подсобного хозяйства, на ведение другой производственной деятельности | 0,1 | 0,4 | 1,0 | 0,7 |
| расходы на покупку недвижимости, ювелирных изделий, стройматериалов и оплату услуг по новому строительству и капитальному | 0,8 | 65,2 | 0,7 | 3,9 |

| | | | | |
|------------------------|-----|-----|-----|-----|
| ремонт | | | | |
| налоги, сборы, платежи | 5,9 | 2,6 | 5,1 | 4,7 |
| другие расходы | 0,9 | 2,1 | 1,9 | 9,2 |

В 10-ти процентной группе домохозяйств с наименьшими доходами структура потребительских расходов мало изменилась: затраты на покупку продуктов питания повысились на 4,6 процентного пункта, при снижении доли расходов на непродовольственные товары на 2,3 процентного пункта, на оплату услуг - на 1,1 процентного пункта.

Значительно изменилась структура денежных расходов в 10-ти процентной группе наиболее обеспеченных домохозяйств: доля потребительских расходов составила лишь 29,7% от денежных расходов домашних хозяйств, т.е. снизилась на 51,8 процентных пункта, при этом увеличились расходы на промежуточное потребление и валовое накопление на 61,0 процентный пункт за счет увеличения расходов на покупку недвижимости, ювелирных изделий, стройматериалов и оплату услуг по новому строительству и капитальному ремонту. Снижение доли потребительских расходов привело к изменению их структуры: затраты на покупку продуктов питания уменьшились на 8,3 процентного пункта, на оплату услуг - на 10,2, расходы на непродовольственные товары - на 33,3 процентного пункта.

Расходы на покупку продуктов питания в зависимости от места проживания

(по данным выборочного обследования бюджетов домашних хозяйств)

в среднем на члена домохозяйства в месяц, рублей

| | Все домохозяйства | | в том числе | | | |
|------------------------------|----------------------|--------------------------------|-----------------------|--------------------------------|----------------------|--------------------------------|
| | | | в городской местности | | в сельской местности | |
| | III кварта л 2012 | в % к III кварта лу 2011 | III кварта л 2012 | в % к III кварта лу 2011 | III кварта л 2012 | в % к III кварта лу 2011 |
| Хлебные продукты | 490,8 | 100,3 | 483,2 | 96,7 | 433,7 | 108,3 |
| Картофель | 48,8 | 103,2 | 62,9 | 94,2 | 9,1 | 252,5 |
| Овощи и бахчевые | 358,4 | 217,6 | 470,7 | 217,2 | 263,3 | 216,9 |
| Фрукты, ягоды | 256,9 | 128,8 | 281,9 | 146,4 | 245,7 | 96,5 |
| Мясо и мясопродукты | 1086,5 | 148,3 | 1174,6 | 139,2 | 682,3 | 178,2 |
| Рыба и рыбопродукты | 232,0 | 130,0 | 218,8 | 120,6 | 220,5 | 150,0 |
| Молоко и молочные продукты | 585,1 | 116,1 | 617,9 | 113,8 | 451,0 | 121,9 |
| Сахар и кондитерские изделия | 238,3 | 91,1 | 215,6 | 73,9 | 274,4 | 141,6 |

| | | | | | | |
|--|-------|-------|-------|-------|-------|-------|
| Яйца | 80,0 | 129,9 | 83,6 | 129,2 | 75,0 | 131,3 |
| Масло растительное и другие жиры | 83,9 | 98,2 | 97,8 | 93,3 | 59,2 | 120,0 |
| Чай, кофе, безалкогольные напитки и др | 303,8 | 134,6 | 306,1 | 142,6 | 269,0 | 120,8 |



В городских домохозяйствах в III квартале 2012 года по сравнению с соответствующим периодом прошлого года возросли расходы на покупку основных продуктов питания на 13,8 - 117,2%, снизились расходы на хлебные продукты на 3,3%, на картофель - на 5,8%, на масло растительное и другие жиры - на 6,7%, сахар и кондитерские изделия - 26,1%.

В домохозяйствах, проживающих в сельской местности, выросли по отношению к расходам III квартала прошлого года затраты на покупку картофеля в 2,5 раза, овощей и бахчевых в 2,2 раза, других основных продуктов питания на 8,3 - 78,2%. Снизились расходы на покупку фруктов и ягод - 3,5%.

Расходы на покупку продуктов питания в зависимости от состава домохозяйств в III квартале 2012 года

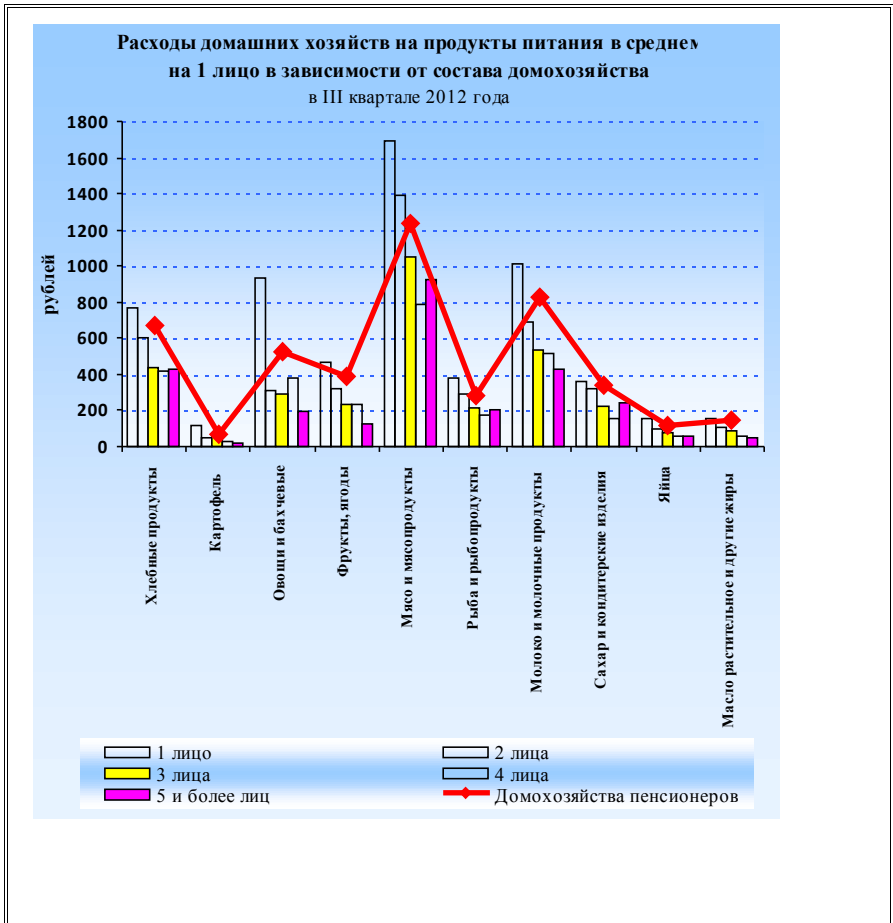
(по данным выборочного обследования бюджетов домашних хозяйств)

в среднем на члена домохозяйства в месяц, рублей

| | Все домохозяйства, из них состоящие из | | | | | Домохозяйства пенсионеров |
|---------------------|--|--------|--------|-------|---------------|---------------------------|
| | 1 лиц | 2 лиц | 3 лиц | 4 лиц | 5 и более лиц | |
| Хлебные продукты | 771,2 | 602,3 | 438,6 | 414,8 | 427,3 | 676,0 |
| Картофель | 115,0 | 52,2 | 55,8 | 32,4 | 22,7 | 64,6 |
| Овощи и бахчевые | 938,7 | 311,4 | 295,8 | 381,2 | 194,4 | 526,7 |
| Фрукты, ягоды | 469,4 | 325,0 | 230,1 | 236,0 | 127,6 | 390,9 |
| Мясо и мясопродукты | 1689,5 | 1394,5 | 1055,5 | 791,9 | 924,7 | 1231,5 |
| Рыба и рыбопродукты | 378,9 | 287,3 | 216,8 | 178,3 | 204,6 | 284,3 |
| Молоко и молочные | 1007,8 | 694,4 | 536,2 | 511,2 | 429,5 | 828,8 |

| | Все домохозяйства, из них состоящие из | | | | | Домохозяйства пенсионеров |
|--|--|-------|-------|-------|---------------|---------------------------|
| | 1 лица | 2 лиц | 3 лиц | 4 лиц | 5 и более лиц | |
| продукты | | | | | | |
| Сахар и кондитерские изделия | 357,3 | 322,5 | 219,8 | 157,1 | 245,8 | 336,1 |
| Яйца | 158,3 | 97,5 | 74,8 | 62,8 | 54,4 | 114,4 |
| Масло растительное и другие жиры | 152,1 | 108,8 | 85,1 | 60,4 | 50,2 | 149,7 |
| Чай, кофе, безалкогольные напитки и др | 521,4 | 360,8 | 317,0 | 226,2 | 215,7 | 344,4 |

Более затратны основные продукты питания в III квартале 2012 года оказались для домохозяйств, состоящих из 1 лица и домохозяйств пенсионеров. Человек, проживающий один, расходовал больше на основные продукты питания, чем (в среднем на 1 лицо) в домохозяйстве, состоящем из 5 человек, в 1,8 – 5,1 раза.



Расходы на покупку непродовольственных товаров
в III квартале 2012 года

в среднем на члена домохозяйства в месяц, рублей

| | Городская местность | | | Сельская местность | | |
|--|---------------------|----------------------------|-----------------------|--------------------|----------------------------|-----------------------|
| | Все домохозяйства | в том числе в 10% группах: | | Все домохозяйства | в том числе в 10% группах: | |
| | | наименее обеспеченных | наиболее обеспеченных | | наименее обеспеченных | наиболее обеспеченных |
| Расходы на покупку непродовольственных товаров - всего: | 4522,6 | 1071,2 | 12881,8 | 3802,6 | 1319,0 | 7857,8 |
| в том числе на: | | | | | | |
| одежду, обувь, белье и ткани | 1993,1 | 437,0 | 4789,8 | 1553,1 | 750,3 | 1971,8 |
| теле- и радиоаппаратуру, предметы для отдыха, увлечений | 275,1 | 139,3 | 117,8 | 304,3 | 81,7 | 663,0 |
| транспортные средства | 413,9 | 9,0 | 4023,2 | 118,7 | - | 187,9 |
| мебель, домашнее оборудование, предметы для ухода за домом | 438,1 | 60,1 | 1539,9 | 420,1 | 15,5 | 2510,4 |
| строительные материалы | 237,5 | - | 352,4 | 107,0 | 42,8 | 350,4 |
| топливо | 310,8 | 67,3 | 725,0 | 392,8 | 115,9 | 561,7 |
| табачные изделия | 111,4 | 84,8 | 180,0 | 115,7 | 27,0 | 255,3 |
| медицинские товары, предметы гигиены | 594,7 | 243,0 | 932,3 | 673,3 | 241,5 | 1256,9 |
| другие непродовольственные товары | 148,0 | 30,7 | 221,4 | 117,6 | 44,3 | 100,4 |

В III квартале 2012 года соотношение затрат на непродовольственные товары 10% населения с самыми высокими доходами и 10% населения с

наиболее низкими доходами, проживающего в городской местности, составляло 12,0 раза, проживающего в сельской местности – 6,0 раза.

В 10-ти процентных группах наименее обеспеченного населения в расходах на покупку непродовольственных товаров основную долю составляли расходы на покупку одежды и обуви в городе – 40,8%, в селе – 56,9%; на медицинские товары, предметы гигиены в городе – 22,7%, в селе – 18,3%; на теле- и радиоаппаратуру, предметы для отдыха, увлечений в городе – 13,0%, в селе – 6,2%; на табачные изделия в городе – 7,9%, в селе – 2,0%; на топливо в городе – 6,3%, в селе – 8,8%; на мебель, домашнее оборудование, предметы для ухода за домом в городе – 5,6%, в селе – 1,2%.

В 10-ти процентных группах наиболее обеспеченного населения городских и сельских жителей в расходах на непродовольственные товары основные затраты приходились на одежду и обувь в городе – 37,2%, в селе – 25,1%; на покупку транспортных средств в городе – 31,2%, в селе – 2,4%; на мебель, домашнее оборудование, предметы для ухода за домом в городе – 12,0%, в селе – 31,9%; на медицинские товары, предметы гигиены в городе – 7,2%, в селе – 16,0%; на топливо в городе – 5,6%, в селе – 7,1%; на теле- и радиоаппаратуру, предметы для отдыха, увлечений в городе – 0,9%, в селе – 8,4%; на табачные изделия в городе – 1,4%, в селе – 3,2%.

Расходы на оплату услуг двух полярных групп населения в III квартале 2012

в среднем на члена домохозяйства в месяц, рублей

| | Все домохозяйства | | | |
|---|---|---|---|---|
| | 10% группа наименее обеспеченн ых | В % к группе наименее обеспеченн ых в III квартале 2011 | 10% группа наиболее обеспеченн ых | В % к группе наиболее обеспеченн ых в III квартале 2011 |
| Расходы на оплату услуг | 1561,7 | 121,3 | 6968,7 | 146,0 |
| в том числе: | | | | |
| жилищно-коммунальные услуги | 1124,5 | 127,7 | 3063,4 | 167,6 |
| бытовые услуги | 78,6 | 113,7 | 605,8 | 90,7 |
| услуги учреждений культуры | 28,0 | 177,2 | 1431,1 | в 29,3р |
| услуги в системе образования | 56,7 | 101,4 | 0,0 | 0,0 |
| медицинские, санаторно-оздоровительные услуги | - | - | 97,9 | в 2,0р |
| услуги пассажирского транспорта | 44,2 | 69,1 | 1178,3 | в 4,1р |
| услуги связи | 228,0 | 116,7 | 586,1 | 72,1 |

| | | | | |
|---------------|-----|------|-----|-----|
| прочие услуги | 1,7 | 48,2 | 6,1 | 0,8 |
|---------------|-----|------|-----|-----|

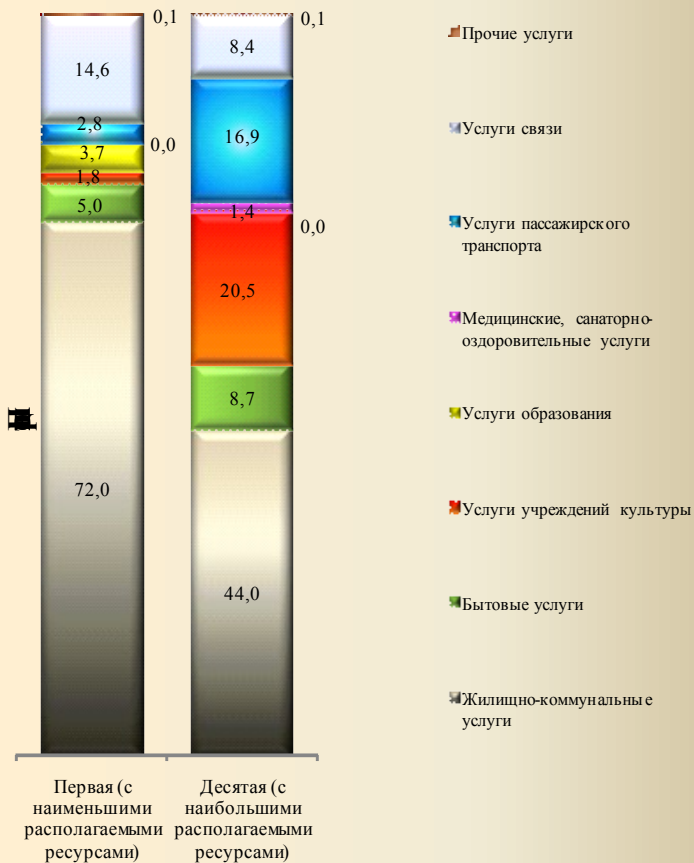


В структуре оплаты услуг двух полярных по располагаемым ресурсам групп в III квартале 2012 года основную часть расходов составляли расходы на оплату жилищно-коммунальных услуг, у наименее обеспеченного населения – 72,0%, у наиболее обеспеченного – 44,0%.

Остальные расходы на услуги наименее обеспеченного населения представляются в таком виде: связь – 14,7%, бытовые услуги – 5,0%, образование – 3,7%, оплата пассажирского транспорта – 2,8%, услуги учреждений культуры – 1,8%, прочие услуги – 0,1%, медицинские, санаторно-оздоровительные – 0,0%.

Наиболее обеспеченное население 20,5% своих расходов на услуги тратило на оплату услуг учреждений культуры, 16,9% - составляли расходы на оплату пассажирского транспорта, 8,7% - на бытовые, 8,4% - на услуги связи, 1,4% - на медицинские услуги, 0,1% - на прочие услуги, 0,0% - на услуги в системе образования.

Структура оплаты услуг двух полярных групп населения в III квартале 2012 года



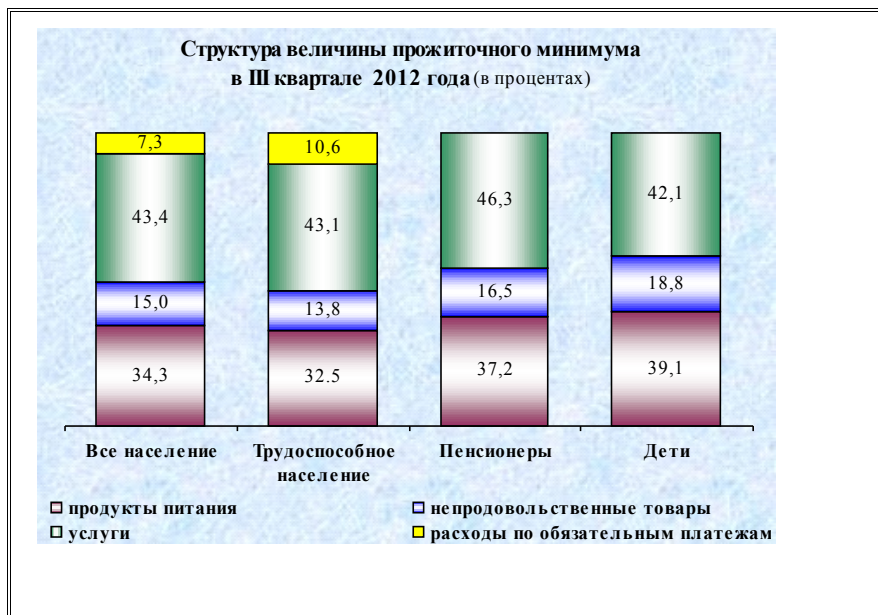
V. Прожиточный минимум

Величина прожиточного минимума в III квартале 2012 года составила 8363 рублей в расчете на душу населения:

в среднем на душу населения, рублей в месяц

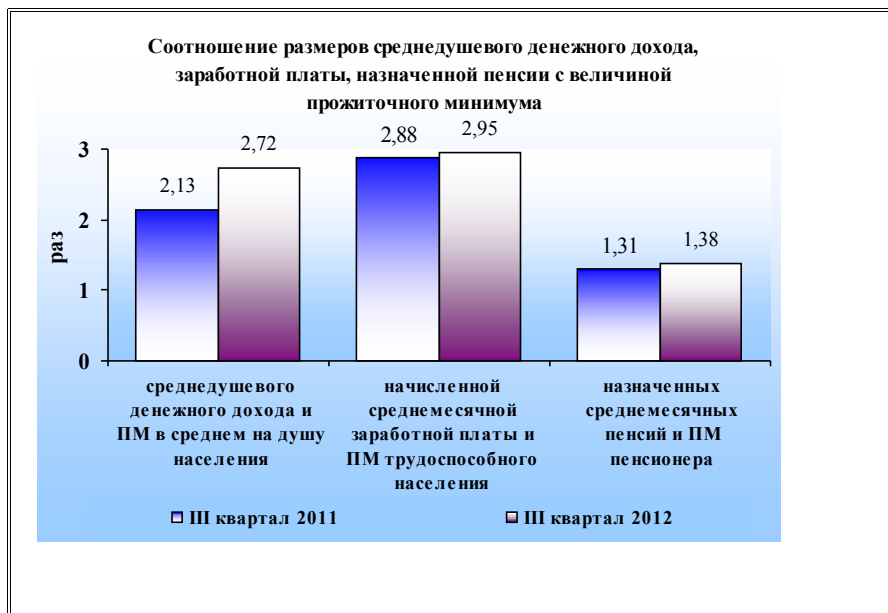
| | На душу населения | в том числе по основным социально-демографическим группам населения | | |
|--|-------------------|---|-------------|-------------|
| | | трудоспособное население | пенсионеры | дети |
| Величина прожиточного минимума¹⁾ | 8363 | 8961 | 6660 | 7965 |
| в том числе: | | | | |
| стоимость потребительской корзины | 7755 | 8008 | 6660 | 7965 |
| в том числе: | | | | |
| продукты питания | 2871 | 2912 | 2481 | 3119 |
| непродовольственные товары | 1256 | 1234 | 1097 | 1495 |
| услуги | 3628 | 3862 | 3082 | 3351 |
| расходы по обязательным платежам и сборам | 608 | 953 | х | х |

¹⁾ Величина прожиточного минимума установлена постановлением губернатора Амурской области от 26 октября 2012 года №448 «Об установлении величины прожиточного минимума на душу населения и по основным социально-демографическим группам населения за III квартал 2012 года». Потребительская корзина установлена Законом Амурской области от 30 марта 2011 года № 457-ОЗ «О потребительской корзине Амурской области в 2011-2012 годах».



В III квартале 2012 года по сравнению с аналогичным периодом 2011 года величина ПМ возросла на 5,3%, при этом стоимость продуктов питания потребительской корзины увеличилась на 2,2%, стоимость непродовольственных товаров – на 8,4%, услуг – на 7,0% (по сравнению с II кварталом 2012 года величина ПМ возросла только на 2,9%, стоимость продуктов питания - на 0,6%, стоимость непродовольственных товаров – на 1,2%, услуг на 5,2%).

Соотношение величины среднедушевых номинальных денежных доходов населения с денежной оценкой прожиточного минимума показывает условное количество наборов прожиточного минимума, которое население могло бы приобрести на свои денежные доходы. В III квартале 2012 года количество наборов прожиточного минимума составляло 2,72 (в III квартале 2011г. – 2,13). Соотношение начисленной среднемесячной заработной платы и ПМ трудоспособного населения в III квартале 2012 года составило 2,95 раза (в III квартале 2011г. – 2,88). Соотношение пенсии и прожиточного минимума пенсионера составило 1,38 раза (в III квартале 2011г. - 1,31 раза).



Для обеспечения дохода каждого члена семьи на уровне среднедушевого денежного дохода по области в III квартале 2012 года для семьи, состоящей из 2 человек, был необходим суммарный доход в 45443,0 рубля, из 3 человек – 68164,5 рубля, из 4 человек – 90886,0 рубля.

Ниже приведена суммарная величина дохода, обеспечивающего прожиточный минимум семьям различного состава, в III квартале 2012 года в Амурской области (исходя из данных о величине прожиточного минимума различных социально-демографических групп населения):

| | III квартал 2012 | |
|---------------------------------------|--------------------------|-------------------------|
| | в месяц на семью, рублей | в % к III кварталу 2011 |
| Семьи, состоящие из 2 человек: | | |
| 2 трудоспособных | 17922 | 105,7 |
| 2 пенсионеров | 13320 | 105,1 |
| 1 трудоспособного и 1 ребенка | 16926 | 105,6 |
| Семьи, состоящие из 3 человек: | | |
| 3 трудоспособных | 26883 | 105,7 |
| 2 трудоспособных и 1 ребенка | 25887 | 105,6 |
| 2 трудоспособных и 1 пенсионера | 24582 | 105,6 |
| 1 трудоспособного и 2 детей | 24891 | 105,5 |

| | III квартал 2012 | |
|---|--------------------------------|-------------------------------|
| | в месяц на семью, рублей | в % к III кварталу 2011 |
| 1 трудоспособного, 1 пенсионера и 1 ребенка | 23586 | 105,4 |
| Семьи, состоящие из 4 человек: | | |
| 2 трудоспособных и 2 пенсионеров | 31242 | 105,5 |
| 2 трудоспособных и 2 детей | 33852 | 105,6 |
| 2 трудоспособных, 1 пенсионера и 1 ребенка | 32547 | 105,5 |
| 1 трудоспособного и 3 детей | 32856 | 105,5 |
| 1 трудоспособного, 1 пенсионера и 2 детей | 31551 | 105,4 |



VI. Дифференциация доходов населения

Распределение общего объема денежных доходов населения области сложилось следующим образом:

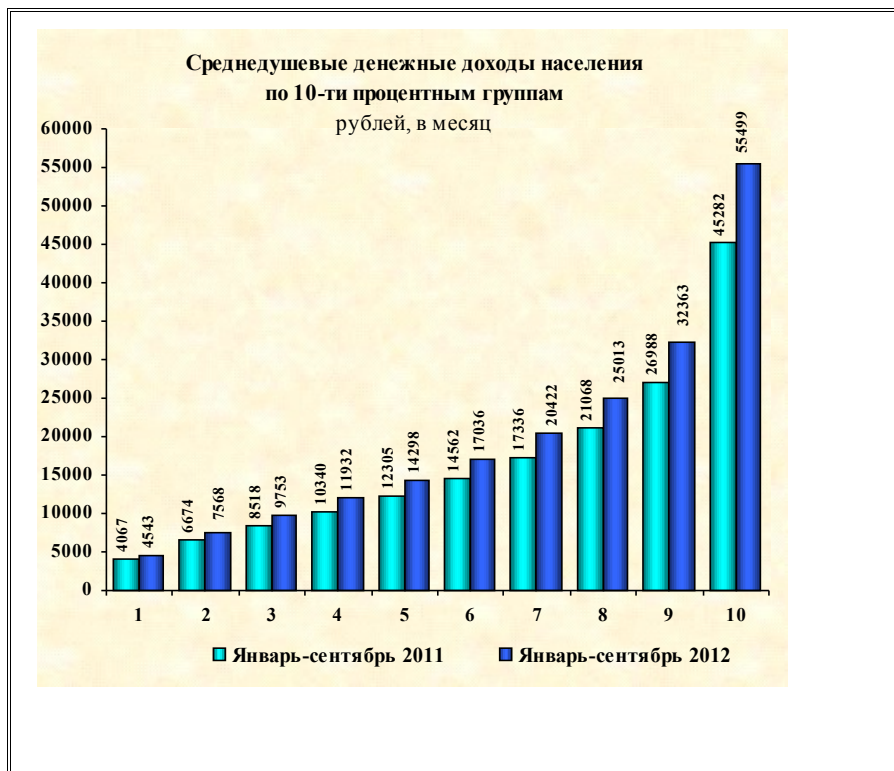
в процентах

| | Январь-сентябрь ¹⁾ | |
|--|-------------------------------|--------------|
| | 2011 | 2012 |
| Денежные доходы | 100,0 | 100,0 |
| в том числе | | |
| по 20-ти процентным группам населения: | | |
| первая (с наименьшими доходами) | 6,4 | 6,1 |
| вторая | 11,3 | 10,9 |
| третья | 16,1 | 15,8 |
| четвертая | 23,0 | 22,9 |
| пятая (с наивысшими доходами) | 43,2 | 44,3 |
| Коэффициент Джини (индекс концентрации доходов) | 0,365 | 0,379 |
| Соотношение доходов 10% наиболее и наименее обеспеченного населения, раз | 11,1 | 12,2 |

В январе-сентябре 2012 года на долю 10% наиболее обеспеченного населения приходилось 28,0% денежного дохода (в январе-сентябре 2011 – 27,1%), на долю 10% наименее обеспеченного населения – 2,3% (2,4%).

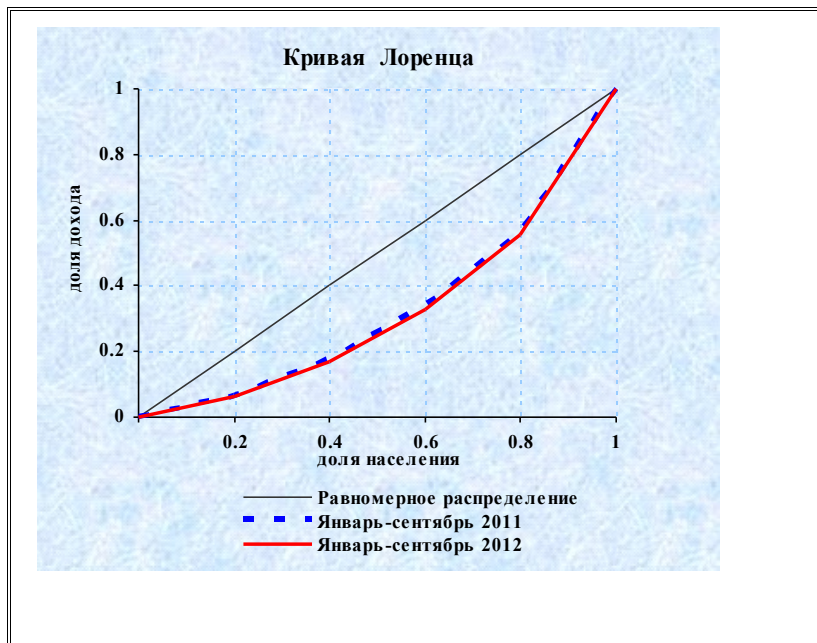
Индекс Джини, характеризующий неравенство в распределении доходов, составил 0,379 (0,365). Чем выше степень поляризации общества, тем он ближе к 1.

¹⁾ Экспертная оценка



Соотношение денежных доходов 10% наиболее и наименее обеспеченного населения (коэффициент фондов) составило 12,2 раза.

О степени неравенства в распределении денежных доходов между группами населения с различным уровнем материального достатка позволяет судить кривая Лоренца.

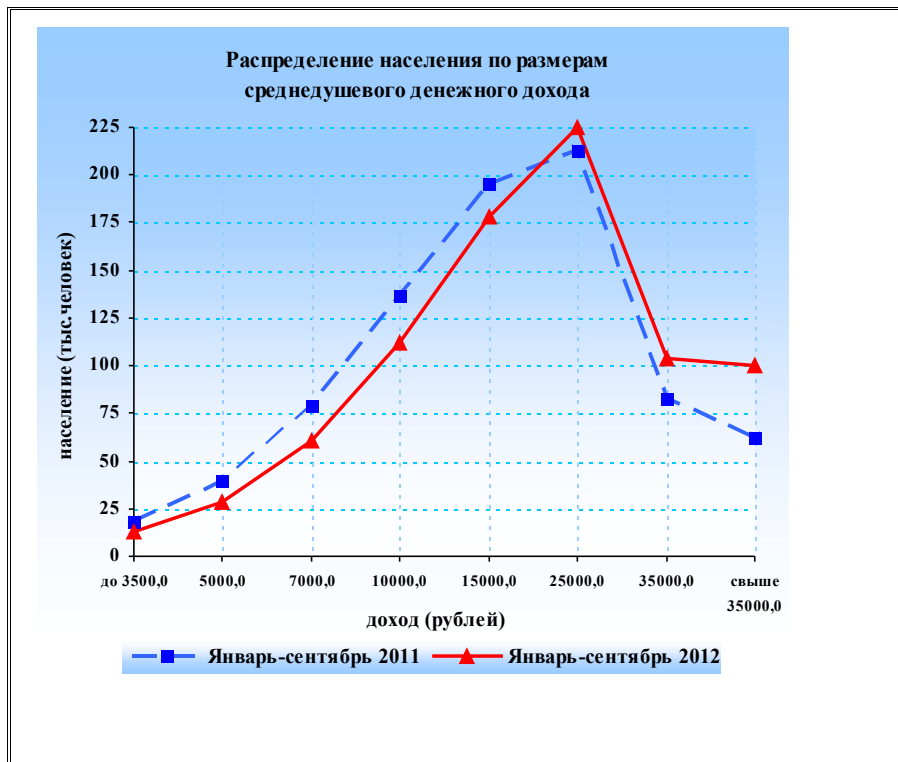


По размеру среднедушевого денежного дохода население распределилось следующим образом:

| | Январь-сентябрь 2011 ¹⁾ | | Январь-сентябрь 2012 ¹⁾ | |
|--|------------------------------------|--------------|------------------------------------|--------------|
| | тыс. человек | в % к итогу | тыс. человек | в % к итогу |
| Все население | 828,7 | 100,0 | 821,6 | 100,0 |
| в том числе | | | | |
| со среднедушевым денежным доходом в месяц, рублей: | | | | |
| до 3500,0 | 18,6 | 2,3 | 13,0 | 1,6 |
| 3500,1-5000,0 | 39,8 | 4,8 | 28,9 | 3,5 |
| 5000,1-7000,0 | 79,4 | 9,6 | 60,6 | 7,4 |
| 7000,1-10000,0 | 137,0 | 16,5 | 112,4 | 13,7 |
| 10000,1-15000,0 | 195,7 | 23,6 | 177,8 | 21,6 |
| 15000,1-25000,0 | 212,9 | 25,7 | 224,9 | 27,4 |
| 25000,1-35000,0 | 82,4 | 10,0 | 103,6 | 12,6 |

¹⁾ Экспертная оценка

| | Январь-сентябрь 2011 ¹⁾ | | Январь-сентябрь 2012 ²⁾ | |
|---------------|------------------------------------|-------------|------------------------------------|-------------|
| | тыс. человек | в % к итогу | тыс. человек | в % к итогу |
| Свыше 35000,0 | 62,0 | 7,5 | 100,4 | 12,2 |



Среднедушевой денежный доход до 5000 рублей имело 5,1% населения (в январе-сентябре 2011г. – 7,1%), от 5000 до 10000 рублей – 21,1% (26,1%), от 10000 до 25000 рублей – 49,0% (49,3%) и доход свыше 25000 рублей имело 24,8% населения (17,5%). Из графика видно, что модальный доход в январе-сентябре 2012 года, как в январе-сентябре 2011 года, составил 25000 рублей.

В заключении можно сделать вывод: в январе-сентябре 2012 года повысились реальные размеры денежных доходов, начисленной средней заработной платы, назначенной среднемесячной пенсии. Возросло соотношение величины среднедушевых денежных доходов населения с денежной оценкой прожиточного минимума, начисленной среднемесячной заработной платы и ПМ трудоспособного населения. В доходах населения снизилась доля оплаты труда, от социальных выплат и от продажи иностранной валюты, при увеличении доли доходов от предпринимательской

деятельности, от собственности. По данным выборочного обследования бюджетов домашних хозяйств в III квартале 2012 года повысились денежные расходы домашних хозяйств. Значительно изменилась структура денежных расходов: снизилась доля потребительских расходов, но при этом увеличились расходы на промежуточное потребление и валовое накопление за счет увеличения расходов на покупку недвижимости, ювелирных изделий, стройматериалов и оплату услуг по новому строительству и капитальному ремонту.

VII. Некоторые показатели уровня жизни по Дальневосточному федеральному округу

Величина прожиточного минимума за III квартал 2012 года¹⁾

рублей, в месяц

| | На душу населения, рублей | в том числе по основным социально-демографическим группам населения | | |
|--|---------------------------|---|------------|-------|
| | | трудоспособное население | пенсионеры | дети |
| Дальневосточный федеральный округ | | | | |
| Республика Саха (Якутия) ²⁾ | 10354 | 11230 | 8402 | 9555 |
| Камчатский край | 13127 | 13699 | 10961 | 12545 |
| Приморский край | 7731 | 8367 | 6086 | 7484 |
| Хабаровский край | 9382 | 10071 | 7555 | 8838 |
| Амурская область | 8363 | 8961 | 6660 | 7965 |
| Магаданская область | 10900 | 11528 | 8603 | 10731 |
| Сахалинская область ²⁾ | 9994 | 10505 | 8195 | 9581 |
| Еврейская авт. область ²⁾ | 7882 | 8333 | 6475 | 7589 |
| Чукотский авт. округ | 12037 | 12282 | 10035 | 11967 |

Денежные доходы³⁾

¹⁾ Установлена органами исполнительной власти субъектов Российской Федерации, Дальневосточного федерального округа

²⁾ Данные за II квартал 2012 года

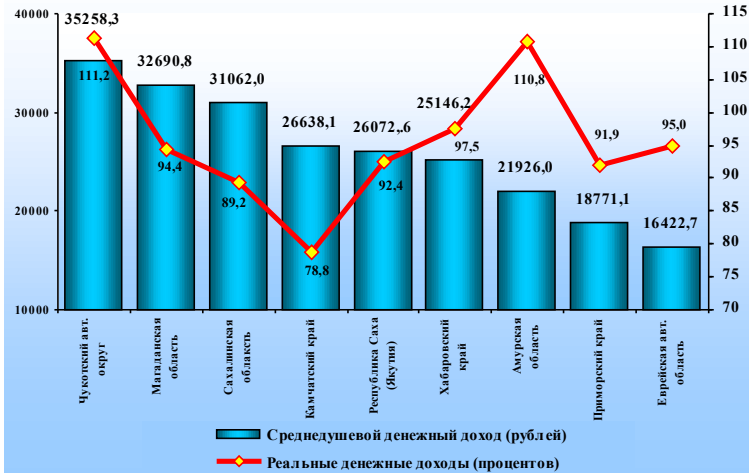
³⁾ Предварительные данные

| | Сентябрь 2012 | | | |
|--|---------------------------------------|--|--------------------------------|--------------|
| | Среднедушевые денежные доходы, рублей | Потребительские расходы, на душу, рублей | Реальные денежные доходы в % к | |
| | | | сентябрю 2011 | августу 2012 |
| Дальневосточный федеральный округ | 23450,2 | 17370,2 | 94,3 | 94,6 |
| Республика Саха (Якутия) | 26072,6 | 18508,4 | 92,4 | 103,4 |
| Камчатский край | 26638,1 | 17492,8 | 78,8 | 81,0 |
| Приморский край | 18771,1 | 14224,0 | 91,9 | 92,9 |
| Хабаровский край | 25146,2 | 19821,9 | 97,5 | 95,0 |
| Амурская область | 21926,0 | 15639,6 | 110,8 | 93,2 |
| Магаданская область | 32690,8 | 19112,6 | 94,4 | 87,3 |
| Сахалинская область | 31062,0 | 25605,6 | 89,2 | 96,5 |
| Еврейская авт. область | 16422,7 | 11617,9 | 95,0 | 87,9 |
| Чукотский авт. округ | 35258,3 | 13331,3 | 111,2 | 136,6 |

Среднемесячная начисленная заработная плата

| | Январь-сентябрь 2012 | | Сентябрь 2012 | | |
|--|----------------------|----------------------------|----------------|---------------|--------------|
| | рублей | в % к январю-сентябрю 2011 | рублей | в % к | |
| | | | | сентябрю 2011 | августу 2012 |
| Дальневосточный федеральный округ | 31906,6 | 114,4 | 32571,2 | 111,4 | 103,7 |
| Республика Саха (Якутия) | 37447,5 | 117,8 | 38734,5 | 117,5 | 109,8 |
| Камчатский край | 41322,9 | 109,8 | 41501,2 | 111,9 | 101,4 |
| Приморский край | 26154,5 | 111,9 | 26103,4 | 108,7 | 102,1 |
| Хабаровский край | 29078,1 | 115,6 | 29572,3 | 109,4 | 100,5 |
| Амурская область | 25358,8 | 110,8 | 26838,0 | 110,4 | 105,2 |
| Магаданская область | 49285,9 | 120,2 | 54509,6 | 117,0 | 113,1 |
| Сахалинская область | 42709,8 | 115,8 | 42700,1 | 109,9 | 101,9 |
| Еврейская авт. область | 24256,0 | 108,7 | 24133,0 | 104,8 | 99,3 |
| Чукотский авт. округ | 60275,4 | 115,3 | 56905,3 | 109,6 | 97,3 |

Уровень среднедушевых и реальных денежных доходов населения по Дальневосточному федеральному округу в сентябре 2012 года



АМУРСТАТ

предоставляет различную и *постоянно обновляющуюся* информацию по статистике уровня жизни по Амурской области, Дальневосточному федеральному округу и Российской Федерации

E-mail: poste@amurstat.gks.ru

<http://amurstat.gks.ru>

**ДЕНЕЖНЫЕ ДОХОДЫ И ПРОЖИТОЧНЫЙ МИНИМУМ
НАСЕЛЕНИЯ АМУРСКОЙ ОБЛАСТИ
В ЯНВАРЕ-СЕНТЯБРЕ 2012 ГОДА**

Записка

Ответственные за выпуск:

Н.А. Левченко

Т.Г. Дмитриева

Е.В. Абоймова

Тел.: (84162) 42-54-79

Подписано в печать _____

Формат _____

**РАСПРОСТРАНЕНИЕ
ОФИЦИАЛЬНОЙ СТАТИСТИЧЕСКОЙ
ИНФОРМАЦИИ**

**г,Благовещенск, ул,Кузнечная, 23
51-87-01**

<http://amurstat.gks.ru>